

Castellari

Imola, Italia, 1976



RY30G

CE



INDEX:

1.	SISSEJUHATUS JA KASUTUS	3
1.1	Kasutusjuhendi eesmärk	3
1.2	Isikud, kellele juhend on mõeldud.....	3
1.3	Seadme otstarbekohane ja mitteotstarbekohane kasutamine	4
2.	OHUTUS JA ENNETUS	4
2.1	Kaitse- ja ohtusseadmed	5
2.3	Ohutus kasutamisel ja hooldamisel	5
2.3.1	Ohutus kasutamisel ja töökeskkonnas	5
3.	Seadme identifitseerimine ja tehnilised andmed	6
3.1	Seadme identifitseerimine	6
	TEHNILISED ANDMED:.....	6
3.2	Seadme kasutamisest tulenevad riskid	6
3.2.1	Mürarisk	6
3.2.2	Vibratsioonirisk	6
4.	KASUTAMINE	6
4.1	Käsitsemine ja transport.....	6
4.2	Kokkupanek ja paigaldamine	7
4.3	Ühendamine.....	7
4.4	Seadme kasutamine.....	8
5.	RY10G KOMPONENDID.....	9
6.	HOOLDUS JA PUHASTAMINE.....	9
6.1	Ohutus hooldustöödel	9
6.2	Regulaarne ja erakorraline hooldus	10
6.3	Seadme puhastamine ja määrimine.....	10
6.4	Hoiule panemine	10
7.	RIKKEOTSING - VEAD.....	11
7.1	Varuosad	11
8.	KESKKOND JA SAASTE	11
8.1	Seadme kasutusest kõrvaldamine	11
8.2	Jäätmekäitlus	11
8.2.1	Teave kasutajatele	11
9.	GARANTII TINGIMUSED	11
9.1	Garantii kehtetuks muutumine	12
10.	VASTAVUSDEKLARATSIOON	12

KASUTUS- JA HOOLDUSJUHEND

1. SISSEJUHATUS JA KASUTUS

1.1 Kasutusjuhendi eesmärk

Käesolev kasutusjuhend sisaldab vajalikke juhiseid akuga lehepuhuri RY30G korrektseks ja ohutuks kasutamiseks (edaspidi ka „seade“), mida turustab Castellari S.r.l., Imola (BO). Enne seadme kasutamist on oluline see juhend hoolikalt läbi lugeda ja järgida selles toodud juhiseid. Seadme nõuetekohane töö ja pikaealisus sõltuvad juhiste järgimisest ning korrektsest hooldusest.

1.2 Isikud, kellele juhend on mõeldud

Käesolev kasutusjuhend on oluline töövahend kõikidele kasutajatele, kes võivad seadet erinevates rollides kasutada või käsitseda. Võimalikud professionaalsed profiilid on järgmised:

Kasutaja:

Isik, organisatsioon või ettevõtte, kes ostab või rendib seadet ja kavatses kasutada seda ettenähtud otstarbel. Vastutab seadme ja selle kasutajate väljaõppe eest.

Operaator:

Seadme kasutamiseks koolitatud isik.

Võib seadet juhtida juhtpaneeli abil ja teha ainult lihtsaid seadistusi. Tal ei ole lubatud teha seadme elektri- ega mehaanilist hooldust..

Mehhaanik-hooldustehnik:

Spetsialiseerunud tehnik, kes on pädev töötama mehaaniliste osade ja ülekannetega ning teostama vajalikku hooldust ja remonti. Tal ei ole lubatud teha elektrihooldust.

Elektrihooldustehnik:

Spetsialiseerunud tehnik, kes on pädev töötama elektripingega elektrijaotuskilpides ja harukarpides. Tal ei ole lubatud teha mehaaniliste osade hooldust.

SÜMBOLID:



Kasutusjuhendi lugemine on kohustuslik



Teade jääkriskidest, mis võivad esineda isegi pärast kõigi nõutavate ohutusstandardite rakendamist seadme valmistamisel



Kaitseprillide kandmine on kohustuslik



Elektronikaseadmed – jäätmel tuleb kõrvaldada vastavalt teie riigis kehtivatele eeskirjadele



Kaitsekiivri kandmine on kohustuslik



Jäätmel tuleb koguda eraldi ning neid ei tohi käidelda olmejäätmetena.



Turvajalanõude kandmine on kohustuslik



Kuulmiskaitse kandmine on kohustuslik



Seadme kasutamisega seotud ohtlikud olukorrad on kasutusjuhendis tähistatud ülaltoodud sümboliga.



Mitte asetada soojusallikate lähedusse



Vältida päikesevalgust ja kuumi pindu

Märkus: On äärmiselt oluline hoida seadmel olevad märgistused alati puhtad ja selgelt nähtavad, et võimaldada kasutajatel kiiresti tuvastada võimalikke ohuolukordi seadme kasutamise ajal.

1.3 Seadme otstarbekohane ja mitteotstarbekohane kasutamine

Ettenähtud kasutamine: akuga lehepuhur RY30G on projekteeritud ja ehitatud välistingimustes puhastamiseks. Ükski muu kasutusviis ei ole ette nähtud.

Castellari S.r.l., selle importijad, edasimüüjad ja jaemüüjad ei vastuta vigastuste, kahjude ega kaotuste eest, mis on põhjustatud seadme ebaõigest kasutamisest, ning keelduvad igasugusest vastutusest rikete ja/või kahjustuste eest, mis tulenevad muust kui käesolevas juhendis määratletud kasutusest.

Lisaks eeltoodule on keelatud järgmised kasutusviisid:

- lehepuhuri kasutamine plahvatusohtlikus keskkonnas;
- elektriliste komponentide tõttu ei tohi seadet kasutada halva ilmaga, äikese ajal või keskkonnas, kus esineb liigset vett või niiskust;
- õhu väljalaskeava blokeerimine;
- seadme kasutamine niiskete või märgade kätega on keelatud;
- mitte asetada seadet soojusallikate lähedusse;
- alati tuleb kasutada käesolevas juhendis kirjeldatud asjakohaseid ohutusseadmeid.

RY30G seadme pakendi sisu

- 1 Corpo macchina
- 2 Tubo soffiatore
- 3 Avviamento rapido, CE



2. OHUTUS JA ENNETUS

Käesoleva juhendi hoolikas lugemine on äärmiselt oluline, et minimeerida riske, mis tulenevad käesolevas juhendis kirjeldatud seadme hooletust või ebaõigest kasutamisest. Kasutaja peab operaatorit teavitama seadme kasutamisega seotud riskidest, olemasolevatest ohutusseadmetest ja üldistest tööõnnetuste ennetamise eeskirjadest, mis on nõutud selle riigi direktiivide ja seadusandlusega, kus seadet kasutatakse.

2.1 Kaitse- ja ohтусseadmed

Seade on varustatud ohutusseadmetega, mis kaitsevad operaatorit kõigi liikuvate osade eest.

KÄEPIDEME KAITSEKATE: fikseeritud seade, mis hoiab ära otsese kontakti liikuvate osade või seadme ohtlike osadega. Kaitset saab eemaldada ainult spetsiaalsete tööriistade abil. Seadme töötamise ajal peab kaitse olema nõuetekohaselt paigaldatud.

Elektroonilise tahvli ohutus: võimaldab kaitsta elektrisüsteemi, aktiveerides seadme hädaseiskamise.

2.2 Üldised ohutusreeglid

Töötajad on kohustatud:

- alati kasutama isikukaitsevahendeid, mis on nõutud vastavalt riigis kehtivale seadusandlusele, ning järgima käesolevas juhendis toodud juhiseid;
- järgima kõiki seadmele kantud ohu- ja hoiatusteateid;
- ärge tehke seadmel omal algatusel toiminguid ega sekkumisi, mis ei kuulu teie pädevusse;
- teavitama oma vahetut ülemust igast probleemist või ohtlikust olukorrast, mis võib tekkida.
- seadet tohib kasutada ainult selleks otstarbeks, milleks see on projekteeritud.
- seadet ei tohi kasutada, kui kaitseid on eemaldatud ja/või nendega on manipuleeritud.
- seadme osade muutmise või ümbertegemine on keelatud.



Märkus: on oluline kanda sobivat tööriietust.

Operaator ei tohi kanda taskutes kääre ega teravaid tööriistu.

Samuti on oluline meeles pidada, et teistel isikutel on keelatud liikuda või peatuda seadme tööalates..

2.3 Ohutus kasutamisel ja hooldamisel

2.3.1 Ohutus kasutamisel ja töökeskkonnas

- Enne seadme käivitamist veenduge, et kõik ohutusseadmed on ideaalses korras.
- Seadme kasutusala loetakse ohtlikuks tsooniks, see tähendab ala, mille läheduses viibimine kujutab endast ohtu tervisele ja ohutusele. See kehtib eelkõige isikute kohta, kes ei ole saanud seadme kasutamise väljaõpet.
- Tööala ümbrus peab alati olema puhas ja takistustest vaba. Veenduge, et seadme tööalal ei viibi inimesi ega loomi.
- Seadme kasutamine võib tõsta maapinnalt tolmu, tahkeid jäätmeid ja ohtlike materjalide kilde, mis võivad põhjustada vigastusi. Kasutage seadet alati äärmise ettevaatusega, hoides jalgu kindlalt maapinnal ja tasakaalu all, et vältida kukkumist. Ärge lubage teistel isikutel seista või liikuda viieteistkümnemeetri raadiuses ohutsoonist.
- Kui mõni isik viibib ohutsoonis või on ohule avatud, peab operaator viivitamatult sekkuma, peatades seadme ja vajadusel eemaldades isiku sellest piirkonnast.
- Seadme töötamise ajal peab operaator säilitama sellise asendi, mis võimaldab täielikku kontrolli seadme üle ja kiiret sekkumist igas olukorras.
- Enne seadme valveta jätmist tuleb kontrollida, et see oleks VÄLJAS, asetada see horisontaalsesse ja stabiilsesse asendisse ning eemaldada akud pesadest.
- Kontrollige perioodiliselt seadme üldist terviklikkust, sealhulgas kaitsevahendeid.
- Ärge suunake õhuvoolu inimeste ega loomade poole.
- Hoidke seadet lastele ja puuetega isikutele kättesaamatus kohas.

3. Seadme identifitseerimine ja tehnilised andmed

RY30G on seade, mis on ette nähtud välistingimustes puhastamiseks. Ergonoomiline käepide võimaldab lihtsat käsitlemist. Väike kaal ja hea tasakaal muudavad seadme hõlpsasti juhitavaks ja kasutatavaks.

Masinat toidavad kaks eemaldatavat ja laetavat 18 V akut.

Vaata: RY01B, RY02B.

3.1 Seadme identifitseerimine

TEHNILISED ANDMED:

Toiteallikas	36V
Pikkus	0.93 m
Kaal	2.174 Kg (ilma akudeta)
Õhu vool	alates 6,6 kuni 13 m ³ /min
Mootori võimsus	700 Watt
Soovitatav aku	2 x 18V

Seade on varustatud identifitseerimisplaadiga, mis sisaldab järgmisi andmeid:

- CE märgistuse eest vastutava ettevõtte nimi ja täielik aadress
- toote nimetus
- seerianumber
- valmistamise aasta
- utiliseerimise tähised ja „CE“ märgistus
- kohustuslik juhendi lugemise märgistus
- toote päritolu

3.2 Seadme kasutamisest tulenevad riskid

3.2.1 Mürarisk

Müratase on määratud, mõõtes emissioone seadme töötamise ajal vastavalt standardile UNI EN ISO 11201:2010. Mõõtmistulemused olid järgmised: keskmine helirõhu tase LpA (A) 83,5 dB

Saadud väärtuste põhjal võib järeldada, et seadme kasutamine hõlmab keskmise tasemega mürataset.

3.2.2 Vibratsioonirisk

Vibratsiooni taset mõõdeti seadme töötamise ajal vastavalt standardile UNI EN ISO 5349 2:2015, et hinnata kätele ja käsivartele edastatud vibratsiooni.

Mõõtmistulemused olid järgmised:

Kämbla-käsivarre vibratsiooni tase: 2,20 m/s², arvestades kõige intensiivsemat kasutat. Soovitatav on vastavalt kohalikele õigusaktidele hinnata puhkepause ja maksimaalset kasutusaega.

4. KASUTAMINE

4.1 Käsitlemine ja transport

Seadet on lihtne transportida nii pakendatud kui ka pakendamata kujul.

Enne kasutamist

Enne seadme käivitamist peab operaator olema lugenud ja mõistnud käesoleva juhendi kõiki osi ning eelkõige peatükki 2, mis on pühendatud ohutusele.

Enne seadme esmakordset kasutamist:

- tutvuge juhtimisseadmetega ja nende funktsioonidega;
- kontrollige, et kõik seadme komponendid, mis on allutatud kulumisele või kahjustumisele, oleksid heas seisukorras;
- kontrollige, et kõik ohutussüsteemid oleksid terved ning et fikseeritud korpused oleksid õiges asendis.



- Akud ja laadija ei kuulu komplekti. Originaalakude ja laadijate kasutamine, mis ostetakse eraldi, on kohustuslik.

- Enne ühendamist tutvuge palun aku kasutamise, hoolduse ja ohutuse juhendiga.

MANUALE BATTERIE



BATTERIES MANUAL

4.2 Kokkupanek ja paigaldamine

Toimingud tuleb teha lahtiühendatud akuga.

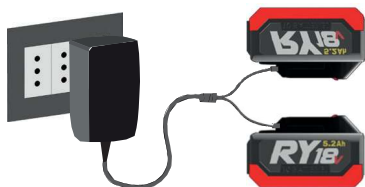
1

Agganciare il tubo al corpo macchina



4.3 Ühendamine

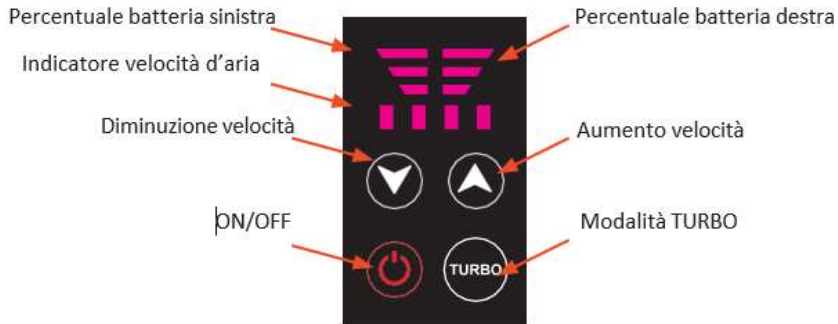
- Laadige akud ning pärast laadimist sisestage need vastavasse pesasse.



18V akud

4.4 Seadme kasutamine

Seade lülitatakse sisse, vajutades ON/OFF lülitit.
Seadmel on 4 kiirust ja käivitub sisselülitamisel alati kiirusel 1.



Kiirust saab reguleerida nuppudega „Vähenda kiirust” ja „Suurenda kiirust”.

Samuti saab kasutada „TURBO” režiimi, vajutades vastavat nuppu.

Turborežiim on mõeldud lühiajaliseks kasutamiseks ja naaseb 15 sekundi möödudes eelmisele kiirusele.

Minge seadmega heki lähedusse ja aktiveerige seade.



ÄRGE BLOKEERIGE ÕHUAVA!

VÄLJALÜLITAMINE JA OOTEREŽIIM

Kui seadet ajutiselt ei kasutata, on oluline asetada see stabiilsesse horisontaalsesse asendisse, et vältida ohtlikku ümberkukkumist.

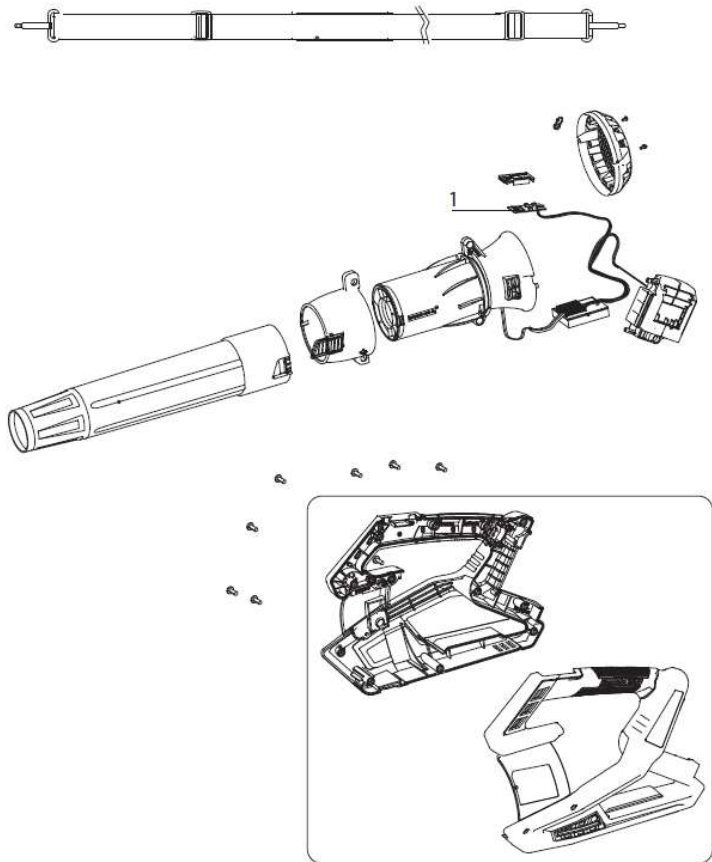
- Seade läheb ooterežiimi pärast 2 minutilist tegevusetust.
- Veenduge, et seade on täielikult peatunud, ning seejärel vajutage ON/OFF lülitit.
Eemaldage akud.

Kasutussoovitused:

- Masina mehaaniliste ja elektrooniliste komponentide kulumine on otseselt seotud selle kasutusviisiga.
 - Järgige alati käesoleva kasutusjuhendis toodud juhiseid;
 - Keelatud on kasutada tühje või kahjustatud akusid.
 - Kontrollige, et õhuavad oleksid vabad.

5. RY10G KOMPONENDID

RY30G



POS	KOOD	KIRJELDUS
1	RY30G01	EKRAAN

6. HOOLDUS JA PUHASTAMINE

6.1 Ohutus hooldustöödel

- Enne mis tahes hooldus ja/või puhastustööde teostamist seadmel eemaldage alati akud.

- Hooldustöid tohib alati teha ainult kvalifitseeritud personal, kellel on volitus nende konkreetsete toimingute teostamiseks (vt punkt 1.2).

- Pärast hooldus- ja remonditööde lõpetamist peab enne seadme taaskäivitamist tehniline vastutaja veenduma, et kõik tööd on lõpule viidud, ohutusseadmed on taastatud ja kõik kaitsekatted on uuesti paigaldatud.

- Hooldus- või remonditööde ajal on kohustuslik järgida kaitse ja tööõnnetuste ennetamise eeskirju, kasutades vajaduse korral sobivat kaitseriietust, näiteks:



Kindad



Kuulmiskaitse



Kaitseprillid



Kiiver



Saapad

Reguleerimistöid võib teha, juhul kui ohutusseadmed on välja lülitatud või kaitsekate on eemaldatud, ainult üks kvalifitseeritud spetsialist. Nende tööde ajal on volitamata isikutele juurdepääs seadmele keelatud. Vältige tolmu kogunemist seadmele, eelkõige elektrimootori ja õhu sissevõtultrite piirkonnas.

Märkus: Ärge suunake seadmele veejugasid ega kasutage tooteid (nt puhastusvahet) mis võivad põhjustada rikkeid!



6.2 Regulaarne ja erakorraline hooldus

- Hooldustöid tohib alati teha ainult kvalifitseeritud personal, kellel on selleks volitus (vt punkt 1.2).

6.3 Seadme puhastamine ja määrimine

Enne mis tahes hooldus ja/või puhastustööde teostamist seadmel eemaldage alati akud.

Sobiva kaitseriietuse kasutamine, nagu libisemis- ja muljumiskindlad kindad ning turvajalanõud, on kohustuslik.



- Puhastage seadet regulaarselt.
- Ventilatsioonivad (1) peavad olema alati puhtad ja vabad võõrkehadest.
- Puhastage masinat pehme harja või lapiga.
- Ärge pihustage seadet veega ega tehke seda märjaks.
- Ärge kasutage pesuaineid ega lahusteid; need võivad seadet pöördumatult kahjustada. Plastosad on eriti tundlikud keemiliste ainete suhtes.

6.4 Hoiule panemine

Kui seadet ei kavatsena pikka aega kasutada, tuleb teha järgmised toimingud:

- ühendage seade akudest lahti;
- puhastage seade ja eemaldage kõik mustusejäägid;
- laske kasutamise käigus kahjustatud või kulunud osad kontrollida ja vajaduse korral vahetada volitatud Castellari teeninduskeskuses;
- asetage seade selle originaalpakendisse.



7. RIKKEOTSING - VEAD

7.1 Varuosad

Toote ohutuse ja pika kasutusea tagamiseks soovime kasutada ainult originaalvaruosi. Soovitame kõik remondi- või spetsialiseeritud hooldustööd lasta teostada spetsialiseeritud ja volitatud personalil.

8. KESKKOND JA SAASTE

8.1 Seadme kasutusest kõrvaldamine

Eraldage seade toiteallikast ja lõigake toitejuhe läbi.

Seade on valmistatud ringlussevõetavatest materjalidest; eelkõige on taaskasutatavad raud, alumiinium ja vask. Take Viige oma vana seade ametlikku taaskasutuskeskusesse. Panustage aktiivselt keskkonnakaitsesse, rakendades utiliseerimise ja taaskasutamise meetodeid, sealhulgas meetodeid, mis puudutavad seadme pakendamiseks kasutatud pakendimaterjale. Teie kohalik omavalitsus võib anda teavet teie vana seadme utiliseerimiseks kõige tõhusamate ja keskkonnasõbralikumate viiside ning võimaluste kohta.



8.2 Jäätmekäitlus

seadme kasutamine ja hooldamine tekitavad jäätmeid, mis tuleb kõrvaldada vastavalt nende riikide seadusandlusele, kus seadet kasutatakse. Seadme kasutaja on kohustatud järgima kõiki tootja soovitusi, mis puudutavad toodete kasutamist seadme tavapäraseks tööks, puhastamiseks ja hooldamiseks.

Kõik erijäätmed tuleb kõrvaldada, võttes ühendust selleks volitatud spetsialiseeritud ettevõtetega. Tagage jäätmete nõuetekohane kõrvaldamine, küsides „utiliseerimist“ kinnitavat dokumenti.

8.2.1 Teave kasutajatele



Seadmel olev läbikriipsutatud ratastega prügikasti sümbol näitab, et toode tuleb pärast kasutusaja lõppu koguda eraldi muudest jäätmetest ning seda ei tohi kõrvaldada olmejäätmetena.

Kasutajad, kes peavad või soovivad selle seadme kasutuselt kõrvaldada, võivad võtta ühendust isikuga, kellel on luba selle seadme kogumiseks ja taaskasutamiseks, või alternatiivselt pöörduda seadme tootja poole, kes korraldab selle elutsükli lõppu, ning järgida tootja poolt määratud süsteemi eraldi kogumise võimaldamiseks. Välismaal utiliseerimise korral võtke ühendust pädeva kohaliku asutusega. Professionaalsed kasutajad vastutavad toote kasutusaja lõpus utiliseerimise korraldamise eest. Palun tutvuge ka veebilehega: www.registrorae.it

9. GARANTII TINGIMUSED

Tootja annab uuele tehasetootele 12 (kaheteistkümne) kuu pikkuse garantii alates ostukuupäevast.

Märkus: Ostuhetkel palume kontrollida, et seade on terve ja täielik. Kõik pretensioonid tuleb esitada 7 päeva jooksul alates seadme kättesaamisest.

Garantii hõlmab kõigi defektsete osade tasuta remonti või asendamist.

Märkus: Garantii alusel tehtud osade asendamine või remont ei pikenda garantiiperioodi mitte mingil juhul. Ostja saab oma garantiist tulenevaid õigusi esitada ainult juhul, kui ta on täitnud kõik garantiitingimused.

9.1 Garantii kehtetuks muutumine

Garantii kaotab kehtivuse järgmistel juhtudel:

- tekib operaatore süüks kuulutatav tööviga,
- kahjustused on põhjustatud ebapiisava või vale hoolduse tõttu;
- Damage kahjustused on põhjustatud mitteoriginaalosalade paigaldamisest või remondist, mille on teostanud kasutaja ilma tootja nõusolekuta;
- kui käesolevas juhendis toodud üksikasjalikke juhiseid ei ole järgitud.

10. VASTAVUSDEKLARATSIOON

Directive Euroopa Parlamendi ja nõukogu direktiiv 2006/42/EÜ

Mina, allakirjutanu Enrico Castellari, tootmisjuht ettevõttes Castellari S.r.l., "Costruzione forbici per l'agricoltura", Via Lasie 15/a - 40026 IMOLA (BO), ITAALIA, kinnitan oma täielikul vastutusel, et "RY30G" akuga lehepuhur vastab Euroopa Parlamendi ja nõukogu direktiivi 2006/42/EÜ kõigile olulistele tervise- ja ohutusnõuetele.



Castellari

Via Lasie 15/A - 40026 IMOLA (Bo)

Tel.39 0542.43659 - +39 0542628142 +39 0542 626930

www.castellarisrl.com - info@castellarisrl.com